

メディアコンバータ用 19 インチラックマウントシャーシ  
**MCMRACK100**  
ユーザマニュアル

この度は、お買い上げいただきましてありがとうございます。  
本ユーザマニュアルでは、メディアコンバータ用 19 インチラックマウントシャーシ MCMRACK100 について説明します。  
本機はメディアコンバータが最大 16 台収容できます。

このユーザマニュアルには、事故を防ぐための重要な注意事項と本製品を使う前の必要な準備について説明しています。  
まず、この取扱説明書をよくお読みのうえ、安全に製品をご使用ください。  
お読みになったあとは、いつでも見られるところに必ず保管してください。

製品を安全にお使いいただくため、必ず最初にお読みください。

**警告** 安全のために、必ずお守りください。

- 安全のための注意事項を守る  
注意事項をよくお読みください。  
製品全般の注意事項が記載されています。
- 故障したら使わない  
すぐに販売店まで修理をご依頼ください。
- 万一異常が起きたら  
・煙が出たら  
・異常な音、においがしたら  
・内部に水・異物が入ったら  
・製品を高所から落としたり、破損したとき

① 電源を切る(電源コードを抜く)  
② 接続ケーブルを抜く  
③ 販売店に修理を依頼する

**警告** 下記の注意事項を守らないと、火災・感電などにより死亡や大けがの原因となります。  
(火災/感電)

- 電源ケーブルや接続ケーブルを傷つけない  
・電源ケーブルを傷つけると火災や感電の原因となります。  
・重いものをのせたり、引っ張ったりしない。  
・加工したり、傷つけたりしない。  
・熱器具の近くに配線したり、加熱したりしない。  
・電源ケーブルを抜くときは、必ずプラグを持って抜く。
- 内部に水や異物を入れない  
火災や感電の原因となります。  
万一、水や異物が入ったときは、すぐに電源を切り(電源ケーブルを抜き)、販売店に点検・修理をご依頼ください。
- 内部をむやみに開けない  
本体及び付属の機器(ケーブル含む)をむやみに開けたり改造したりすると、火災や感電の原因となります。
- 落雷が発生したらさわらない  
感電の原因となります。  
また、落雷の恐れがあるときは、電源ケーブルや接続ケーブルを事前に抜いてください。本機が破壊される原因となります。
- 油煙、湯気、湿気、ほこりの多い場所には設置しない  
本書に記載されている使用条件以外の環境でのご使用は、火災や感電の原因となります。

**注意** 下記の注意事項を守らないとけがをしたり周辺の物品に損害を与える原因となります。

- ぬれた手で電源プラグやコネクタに触らない  
感電の原因となります。
- 指定された電源コードや接続ケーブルを使う  
マニュアルに記載されている電源ケーブルや接続ケーブルを使わないと、火災や感電の原因となります。
- 指定の電圧で使う  
マニュアルに記載されている電圧の範囲で使わないと、火災や感電の原因となります。
- コンセントや配線器具の定格を超えるような接続しない  
発熱による火災の原因となります。
- 通風孔をふさいでしまう  
通風孔をふさいでしまうと、内部に熱がこもり、火災や故障の原因となります。また、風通しをよくするために次の事項をお守りください。  
・毛足の長いジュウタンなどの上に直接設置しない。  
・布などでくまない。
- 移動させるときは、電源ケーブルや接続ケーブルを抜く  
接続したまま移動させると、電源ケーブルが傷つき、火災や感電の原因となります。

■ 特長

- 高さ 2U にメディアコンバータモジュールを最大 16 台収容可能
- メディアコンバータ及び電源ユニットの Plug & Play
- 電源及び冷却ファン ステータス LED 表示
- メディアコンバータモジュール及び、電源ユニットのホットスワップに対応
- リダンダント電源ユニット搭載可能
- マネージメントモジュール搭載可能

■ 付属品

この製品には本体の他に、以下の内容物が同梱されています。

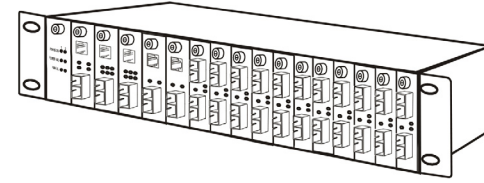
- 電源ユニット (装着済) x 1 個
- AC100V 用電源ケーブル x 1 本
- ラックマウントキット(金具:2/取付けネジ:8) x 1 組
- ゴム足 x 4 個
- ユーザマニュアル x 1 部
- 製品保証書 x 1 部

【MEMO】:製品の移送や修理依頼等の再梱包のため、梱包箱、緩衝材などは捨てずに保管しておいてください。

**注意**

工場出荷時はシャーシ本体及び、電源ユニット 1 台(シャーシ装着済)がセットとなっています。  
本紙内の図ではメディアコンバータモジュール及び、オプションの電源ユニットが収容された状態で表されている場合がありますが、メディアコンバータ及び、オプションの電源ユニットは本製品に含まれません。

■ 外観



□ LED 表示

本製品前面の LED により本製品の電源及びファンのステータスを確認することができます。

	1/2	設置されている電源及びファンの位置により1もしくは2のどちらかのLEDが点灯します。 2台の電源及びファンを設置している場合にはそれぞれのステータスを確認することが可能です。
	PWR	点灯(緑) 製品に電源が供給されています。 消灯 製品に電源が供給されていません。
PWR FAIL	点灯(橙) 電源部分に障害が発生しています。 消灯 電源が問題なく供給されています。	
FAN FAIL	点灯(橙) ファンの動作に障害が発生しています。 消灯 ファンが問題なく動作しています。	

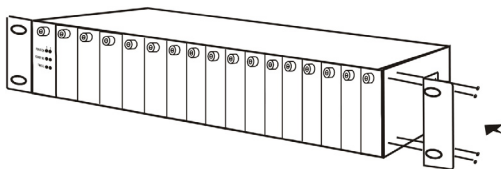
■ 設置場所について

**警告** 次のような環境での使用はしないでください。火災や感電、故障の原因となります。

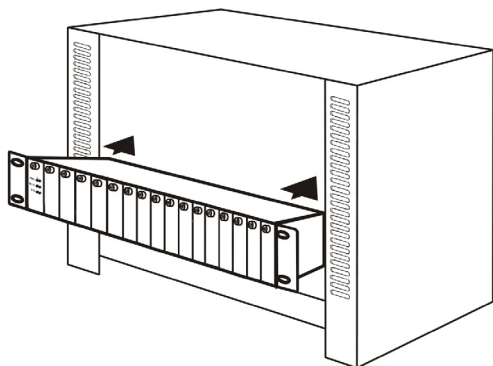
- ・直射日光の当たる場所や熱器具の近くに設置しないでください。
- ・振動の激しい場所や傾いた台の上など、不安定な場所に設置しないでください
- ・通風孔をふさいでしまうような場所に設置しないでください
- ・テレビ、ラジオ、コードレス電話機などのそばに設置しないでください
- ・急激な温度変化のある場所に設置しないでください
- ・湿度の多い場所や、水などの液体がかかる恐れのある場所に設置しないでください
- ・ほこりの多い場所や、静電気障害の原因となるジュウタン床に設置しないでください
- ・腐食性ガスが発生するような場所に設置しないでください

■ 19 インチラックへの取り付け

- ① シャーシの両側面に同梱のラックマウント取付け金具をネジで固定します。



- ② シャーシを 19 インチラックに挿入し、19 インチラック用のネジで本製品をラックに固定します。  
※:本製品は EIA 規格に対応しています。

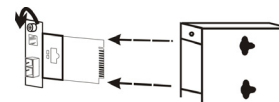


- ③ 19 インチラックへの取付けが完了したら引き続き電源の接続を行ってください。

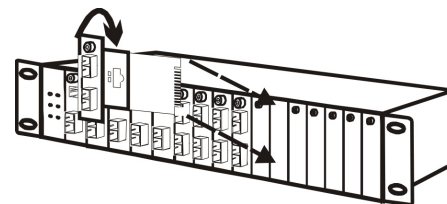
・本製品を 19 インチラックに取付ける際は、メディアコンバータを収容する前に 19 インチラックへの取付けを行うと、取付け作業を容易に行いいただけます。  
・本製品を 19 インチラックに取付けず、床などに直接置く場合には同梱のゴム足をご使用ください。

■ メディアコンバータの装着

- ① 本製品前面のメディアコンバータスロットカバーの固定ネジをゆるめてカバーを外します。
- ② モジュール固定ネジをゆるめてメディアコンバータモジュールをケースから取り出します。



- ③ メディアコンバータモジュールを本製品のスロットに挿入し、モジュール固定ネジでしっかりと固定します。



**警告** メディアコンバータモジュールについて

- ・光コネクタをのぞきこまないでください。
- ・光コネクタには強力な光源を使用しており、目を痛める恐れがあります。
- ・危険ですから光コネクタは直視しないでください。

■ 電源の接続(電源ユニット)

□ 電源ユニット  
本製品ははじめから電源ユニットが 1 台装着されていますが、オプションで電源ユニットを最大 2 台まで装着可能となっています。電源ユニットを 2 台使用した場合には以下のような機能及び特長があります。

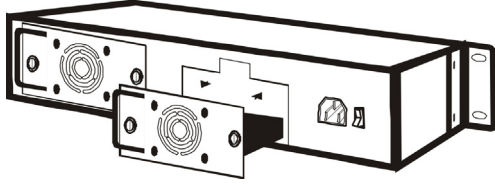
- － 冗長性/ホットスワップ  
2 台の電源ユニットから同時に電源を供給しています。そのため、どちらか一方の電源ユニットに問題が発生した場合は即座にもう一方の電源ユニットから電源を供給することが可能となり、本製品を停止することなく運用することができます。また、ホットスワップに対応しているため、電源を切ることなくどちらか一方の電源ユニットを取り外すことが可能です。
- － 可用性  
メディアコンバータ用スロットへは電源ユニットからそれぞれ直接電源が供給されています。このため、電源ユニットや他のメディアコンバータで生じる問題を最小限に留めることが可能となっています。

□ 電源ケーブルの接続

- ① 本製品に電源ケーブルを接続します。
- ② 電源ケーブルをコンセントに接続します。
- ③ 本製品背面の電源スイッチを ON にします。  
本製品前面の LED により本体に正しく電源が供給されていることが確認できます。

■ 電源ユニットの装着及び取り外し

電源ユニットを取り外す際は固定ネジをゆるめ、電源ユニットを引き出してください。  
電源ユニットを取り付ける際は電源ユニットを差し込んだ後、固定ネジをしっかりと締めて固定してください。



■ 製品仕様

収容モジュール数	最大 16 台
冷却装置	冷却ファン × 1/電源ユニット
LED	本体 PWR 1/2(緑)、Power Fail 1/2(橙)、Fan Fail 1/2(橙)
電源	定格入力電圧/周波数 AC100-240V, 50-60Hz 最大入力電流 4.0A 最大消費電力 120W 最大発熱量 103Kcal/h ※ 電源ユニット 1 台装着時 (オプションでロードシェア用に電源ユニット 1 台を追加装着可能)
環境条件	動作時温度/湿度 0~40°C/10~90% ※ 結露なきこと 保管時温度/湿度 -10~50°C/90%以下 ※ 結露なきこと
外形寸法	440 (W) × 360 (D) × 89mm(H) (突起部含まず)
重量	7kg (電源ユニット 1 台装着時)
適合性	EMI 規格 VCCI クラス A
同梱物	電源ユニット 装着済)、AC100V 用電源ケーブル、ラックマウントキット、 ゴム足 4 個、マニュアル、保証書

■ 製品保証およびユーザーサポート

製品の保証内容に関しては添付されている「保証書」、「保証規定」をよくお読みください。  
また、テクニカルサポートにつきましても、添付されている「テクニカルサポートのご案内」をお読みください。

- 本ユーザーマニュアルは、FXC 株式会社が制作したもので、全ての権利を弊社が所有します。弊社に無断で本書の一部、または全部を複製転載することを禁じます。
- 改良のため製品の仕様を予告なく変更することがありますが、ご了承ください。
- 予告なく本書の一部または全体を修正、変更することがありますが、ご了承ください。
- ユーザーマニュアルの内容に関しましては、万全を期しておりますが、万一ご不明な点がございましたら、弊社サポートセンターまでご相談ください。

<マニュアルバージョン>  
2011年12月 第2版

FXC株式会社